

MOTTAGNINGS-CENTRAL FHN800HIA

10 ÅRS GARANTI

MANUAL



FHN800HIA

Överensstämmer med BS5446-3:2015



LÄS OCH SPARA DENNA MANUL

1. PRODUKTBEKRIVNING

Firehawk mottagningscentral för hörselskadade (FHN800HIA) har en inbyggd stroboskopblyxt med hög intensitet, en nätadapter/laddare och en vibrerande kudde. Enheten kan sammankopplas med andra enheter i RF-Link-serien, inklusive Firehawk rökvarnare (FHB10-RF), värmevarnare (FHH10-RF), kolmonoxidvarnare (CO10-RF), nätslutna ACX11RB & ACH11RB utrustade med FHN600RF enheter och mottagningscentralen (FHN800HIA).

OBSERVERA:

Firehawk RF-Link rök-, värme- och koldioxidlarm ingår inte i systemet för hörselskadade och måste köpas separat.

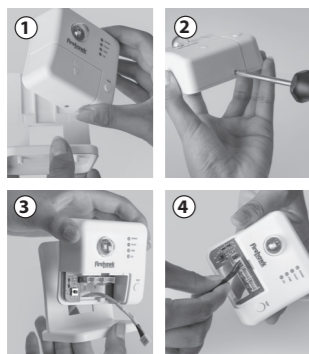
2. FUNKTIONER

- Kan radiokopplas med (andra) Firehawk RF-Link mottagningscentraler, rökdetektorer, värmedetektorer eller kolmonoxidlarm för tidig varning om en begynnande brand- eller kolmonoxidrisk via vibrationsdynan och blinkande stroboskopljus.
- Säker radioteknik för snabb och enkel anslutning och installation.
- Stöder upp till 14 Firehawk trådlösa (radio) sammanlänkade larmenheter.
- Uppladdningsbart reservbatteri med upp till 72 timmars drifttid på en full laddning.
- Högintensivt blinkande blyxtljus.
- Stöder två vibrationskuddar med 3 meter kabel.
- Testfunktion för att kontrollera all hårdvara- och trådlösanslutning inom samma system samtidigt.
- Varning för låg batterinivå.
- Lämplig för användning i fritidsfordon.

3. ENHETSMONTERING

Förbered systemet för hörselskadade enligt följande:

- 1 Ta bort mottagningscentralen från stativet.
- 2 Ta bort skruven till täcklocket och själva locket.



- 3 Dra kablarna genom stativet och genom baksidan på mottagningscentralen.
- 4 Anslut vibrationskuddarna, det är möjligt att kombinera enkel, dubbel eller inga vibrationskuddar (endast stroboskopljus).

Vägmontering:

Om du föredrar att montera mottagningscentralen på väggen, använd monteringsplattan (visas till höger) och fäst den på önskad plats på väggen med lämpliga fästskruvar. Skjut mottagningscentralen nedåt för att placera den. Ta bort urtaget i botten av åtkomstpanelen.



- 5 Stäng åtkomstpanelen och dra åt skruven igen.

4. RADIOLINK PARKOPPLING

Länka samman det trådlösa systemet för hörselskadade:

Firehawk-systemet för hörselskadade (FHN800HIA) kan radiokopplas (trådlöst) till andra Firehawk RF-Link enheter t.ex. **Mottagningscentral (FHN800HIA)** eller mot **Rökvarnare (FHB10-RF)**, **Värmevarnare (FHH10-RF)** och **Kolmonoxidvarnare (CO10-RF)** samt nätslutna enheter utrustade med **Radiomodul FHN600RF**.

Koppla samman radiosystemet

Hur man länkar radiosystemet? Se den separata "RF-Link-parkopplingsguiden" som finns att ladda ned.



SAMMANKOPPLINGSTEST

VIKTIGT: Innan du installerar de sammankopplade enheterna och mottagningscentralen för hörselskadade (**FHN800HIA**) i ditt hem är det viktigt att säkerställa att sammankopplingsprocessen lyckades.

För att testa systemet, tryck på testknappen på mottagningscentralen (FHN800HIA). Detta testar hårdvaran och sänder en radiotestsignal (trådlös) till alla länkade enheter. Varje länkade enhet måste ljuda inom 30 sekunder och alla länkade FHN800HIA kommer att utföra ett självtest! Tryck sedan på testknappen på en länkade enhet, mottagningscentralen (FHN800HIA) svarar genom att utföra ett hårdvarutest och alla andra larmenheter ljuder. Om någon enhet inte ljuder eller om mottagningscentralen (FHN800HIA) inte utför ett hårdvarutest när testknappen på en länkade enhet trycks ned, misslyckades enheten med att länka till systemet och måste paras om.

5. INSTALLATIONSFÖRFARANDE

- 1 Placera mottagningscentralen där blixten kan ses och placera vibrationskudden/arna på lämpligast möjliga plats (se avsnittet: Använda systemet för hörselskadade nedan).
- 2 När alla larm har parats ihop och testats (ovan), installera larmen på dina valda platser med hjälp av avsnittet **Val och placering av larm** i deras respektive manualer, eller se avsnitt 8-10.
- 3 Med larmen på plats måste du testa hela det radiolänkade (trådlösa) systemet igen från varje enhet (se avsnitt 4). Varje sammankopplad enhet måste ljuda efter att testknappen på mottagningscentralen (FHN800HIA) trycks in och enheten måste reagera på ett test från varje ansluten larmenhet. Om en enhet inte ljuder kan den vara installerad utanför radoräckvidd eller så stör något dess signal.

6. ANVÄNDA SYSTEM FÖR HÖRSELSKADADE

ALLMÄN RIKTLINJE

Hela systemet för hörselskadade och dess länkade larm bör testas minst en gång i månaden. Placering och typ av utrustning bör väljas noggrant för att säkerställa att den är lämplig för varje individ som ska skyddas.

VIBRERANDE KUDDE

Vibrationskudden ska användas under kudden, madrassen eller mot sängramen, liggande platt och så nära personen som möjligt. Testa enheten på plats för att säkerställa att den känns genom kudden.

STROBOLJUS OCH EPILEPSI

Stroboskopljus kan under vissa omständigheter utlösa ett epileptiskt anfall. Detta system för hörselskadade (FHN800HIA) har dock designats och byggts för att uppfylla kraven i BS5446-3:2015, som kräver att frekvensen för det blinkande stroboskopet inte får vara mer än 2 hertz. Epilepsitiftelsen säger: "Generellt sett är det mest sannolikt att blinkande ljus utlöser anfall mellan frekvensen 5 och 30 blyxtar per sekund (Hertz)".

LEDLAMPOR



Den gröna strömlampor (POWER) lyser konstant medan strömförsörjningen är ansluten och blinkar var 30:e sekund när strömförsörjningen är frånkopplad, då enheten drivs av reservbatteriet.

Den gula fellampor (FAULT) blinkar för att indikera ett systemfel. Se tabellen nedan för en lista över möjliga fel.

Den röda lampor (FIRE) blinkar under ett brand eller värmelarm samt vid testning av dessa enheter.

Den röda lampor (CO) blinkar under ett CO-larm samt vid testning av dessa enheter.

Beskrivning av gul fault-LED

Om någon gul ljuskombination visas, jämför med denna tabell.

A	*	Fel på reservbatteri, Reservbatteriet är urladdat och behöver tid för att laddas.
B	**	Radio Interlink-fel, en länkade enhet har kopplats bort från styrenheten eller så har systemet för detektering av radiobortfall inaktiverats eftersom enheten går på reservbatteri.
C	***	Fel A & B är aktiva samtidigt
D	****	Fel på vibrationskudde, en vibrationsdyna har kopplats bort. Den kan vara urkopplad eller så är kabeln trasig.
E	*****	Fel A & D är aktiva samtidigt
F	*****	Fel B & D är aktiva samtidigt
G	På konstant	Enheten har ännu inte sammankopplats med några larmenheter.
H	-	Fel på länkade enhet – En lång blinkning på 1 sekund indikerar att det är ett fel på en länkade enhet. Tryck på testknappen tre gånger snabbt, den felaktiga enheten pipar.

Återställa enheten

För att återställa FHN800HIA-enheten, tryck och håll ner link-knappen tills alla lampor blinkar i tur och ordning. Tryck på link-knappen igen för att återställa enheten. Enheten blinkar med alla lampor och återställer enheten.

Stänga av mottagningscentralen

För att stänga av enheten, dra ur strömförsörjningen och tryck på testknappen 6 gånger.

Radioavbrottsfel "B"

Mottagningscentralen (FHN800HIA) kommer kontinuerligt att via radio kontrollera varje länkade enhet för att säkerställa att de är aktiva. Om en enhet inte längre är ansluten utlöser den radioavbrottsfelet "B" inom 12 timmar. Den felaktiga enheten måste identifieras och antingen repareras eller bytas ut. Om enheten inte längre fungerar måste den tas bort från styrenheten och det aktiva felet måste åtgärdas. Om enheten kan repareras behöver bara felet åtgärdas.

Ta bort enhet med fel ur systemet

Håll in både TEST- och CLEAR-knapparna på styrenheten (FHN800HIA) i 3 sekunder, så blinkar ström- och fellamporna tre gånger. Detta tar bort den felaktiga enheten från mottagningscentralen.

Rensa felet

För att rensa det aktiva Radiofelet, tryck och håll ner CLEAR-knappen i 6 sekunder. Alla lampor blinkar och dubbelblinks indikeringen upphör.

Testa hela systemet igen för att säkerställa att kvarvarande länkade enheter fungerar korrekt.

7. TESTA SYSTEMET - MÅNADSVIS

Tryck på testknappen på mottagningscentralen (FHN800HIA). De fyra lysdioderna ska blinka efter varandra följt av blyxtar från stroboskoplampan, de anslutna vibrationskuddarna skall vibrera och enheten kommer att sända en testsignal till alla trådlöst (radio) sammankopplade enheter. Alla sammankopplade enheter ska ljuda inom 30 sekunder. Om någon av dem inte ljuder, läs felsökningsguiden.

SAMMANKOPPLAT (TRÅDLÖST) SYSTEM

Mottagningscentralen(FHN800HIA) för hörselskadade och de anslutna trådlösa (radio) Firehawk-larmen är sammankopplade med 868 MHz-radio. Alla enheter i systemet har en räckvidd på minst 100 meter i det fria, men detta påverkas av temperatur, fuktighet och hinder utmed RF-signalvägen, såsom väggar och möbler. En generell riktlinje är 30 meters räckvidd vid installation, men varierar beroende på byggnadskonstruktion. För att garantera systemets tillförlitlighet rekommenderas att systemet testas regelbundet från varje larm som ingår i ett system och att varje larm måste reagera på varje enhet när det testas. Fireblitz trådlösa (radio) system är inte ett mesh-system och vidarebefordrar inte en signal från en enhet till en annan. Därför måste man vara noga med att säkerställa att varje larm är inom radoräckvidd för alla andra enheter i systemet.

8. VAL AV DETEKTORER

Följande enheter är kompatibla med FHN800HIA:

Optisk brandvarnare FHB10-RF även kallad rökvarnare är bäst på att detektera pyrande bränder och därför lämpade för rum som innehåller möbler, sängkläder och kläder används även ut med utrymningsvägar, i vardagsrum, i sovrum och liknande. Dessa rekommenderas för bostäder där de flesta bränder uppstår i elektrisk utrustning och pyrande material såsom möbler, kläder, gardiner och mattor.

Basskydd får man om man skyddar sina utrymningsvägar men tänk på att om ni sover med stängd sovrumsdörr och laddar saker såsom mobiler och liknande utrustning att det kan vara klokt att sätta ytterligare en brandvarnare i sovrumm-et/en, en detektor i hallen med stängd dörr detekterar aldrig rök som börjar i sovrummet.

Värmevarnare FHH10-RF är mest lämpade för kök, pannrum, verkstäder och garage där damm, smuts och fukt kan bidra till störande falsklarm. Värmevarnare skall inte användas på väggar eller utmed utrymningsvägar och bör alltid vara sammankopplade med brandvarnare. Installera inte värmevarnare i sovrutrymmen; till exempel sovrum, barnrum, lekrum eller områden där äldre och funktionshindrade kan tillbringa långa perioder.

Det finns även nätslutna rök (ACX11RB) och värmevarnare (ACH11RB) dessa går att utrusta med radiomodulen FHN600RF för att kunna sammankopplas till mottagarcentralen FHN800HIA!

Kolmonoxidvarnare CO10-RF används för att skydda sig mot Kolmonoxid (CO) som är en extremt giftig gas. Det är en färglös, luktfri och en smaklös gas som frigörs vid ofullständig förbränning av fossila bränslen som naturgas, butyljerad gas (LPG), bensin, diesel, olja, paraffin, trä, kol/koks och biobränslen. Vid inandning orsakar den kemisk kvävning när CO blandas med blodet där den minskar det syre som transporteras runt i kroppen, särskilt till hjärnan.

Så om ni har någon form av värmekälla som använder fossila bränslen och det finns risk för dålig förbränning så rekommenderar vi skarpt detta tillägg!

9. PRODUKTGARANTI

Deltronic Security AB garanterar dig, som köpare, att den medföljande mottagarcentralen (FHN800HIA) kommer att vara fri från defekter i material, utförande eller design vid normal användning och service under en period av 10 år.

Denna garanti kan inte överlåtas. Vårt ansvar gentemot dig, enligt denna garanti, är begränsat till att reparera eller byta ut alla delar som vi finner vara defekta i material, utförande eller design, kostnadsfritt för kunden, om ni returnerar enheten bifoga bevis om inköpsdatum samt en enklare felbeskrivning. Betala porto och skicka in produkten till följande adress:

Deltronic Security AB, EA Rosengrensgata 4, 421 31 Västra Frölunda, Sverige.

Villkoren i denna garanti gäller inte under följande omständigheter:

- Om varnaren har modifierats, demonterats, kontaminerats, skadats, försumrats eller på annat sätt missbrukats eller ändrats efter inköpsdatumet,
- Om det inte fungerar på grund av felaktig placering, installation eller underhåll
- Skador orsakade av underlåtenhet att följa de medföljande instruktionerna.

Deltronic Security AB:s ansvar, som uppstår vid försäljning av denna mottagarcentral eller enligt villkoren i denna garanti, ska under inga omständigheter överstiga kostnaden för att byta ut enheten. Deltronic Security AB ska under inga omständigheter hållas ansvariga för följdsador eller skador som uppstår till följd av att enheten inte fungerar eller brott mot denna eller någon annan garanti, uttrycklig eller underförstådd, eller för skador som orsakats av att de medföljande instruktionerna inte följts. Denna garanti påverkar inte dina lagstadgade rättigheter.

Support och Service

Deltronic Security AB
EA Rosengrensgata 4
42131 Västra Frölunda Sweden
Telephone: +46-31-140800
info@deltronic.se

Importör till EU

Sensotec Fireblitz BV
Duifhuizerweg 11, 5406 TB Uden, Netherlands
euenquiries@sensotec.nl

Tillverkare

Fireblitz Extinguisher Ltd.
Units 15-17 Manford Industrial Estate,
Manor Road. Erith, Kent DA8 2AJ
Telephone: +44-1322-342238
customerservices@fireblitz.co.uk

**CONTROL UNIT
FHN800HIA**

10 YEAR
WARRANTY

MANUAL



FHN800HIA

Conforms to
BS5446-3: 2015



READ AND RETAIN THIS USER MANUAL

1. PRODUCT DESCRIPTION

The Firehawk Control units (FHN800HIA) comes with a built-in high intensity Flashing Strobe, a plug-in power supply/charger and a Vibrating Pillow Pad which will be the heart of the Hearing Impaired System. It can be radio interlinked with other RF-Link series devices including Firehawk Smoke Alarms (FHB10-RF), Heat Alarms (FHH10-RF), Carbon Monoxide Alarms (CO10-RF), mains-connected ACX11RB & ACH11RB equipped with FHN600RF units and the control unit (FHN800HIA).

PLEASE NOTE:

Firehawk RF-Link smoke, heat and co alarms are not included in the hearing impaired system and must be purchased separately.

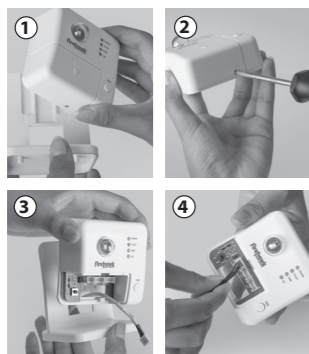
2. FEATURES

- Can be radio interlinked with (one other) additional Firehawk RF-Link Control Unit, Smoke Alarms, Heat Alarms or Carbon Monoxide alarms for early warning of a developing fire or carbon monoxide hazard via the vibrating pad and flashing strobe.
- Safe radio technology to enable fast and easy Linking and installation.
- Supports up to 14 Firehawk wireless (radio) interlinked alarms devices.
- Rechargeable backup battery with up to 72 hours of operation on a full charge.
- High intensity Flashing Strobe.
- Supports two Vibrating Pillow Pads with 3 metres of cable.
- Test function to check all hardware and wireless (radio) connections within a system at once.
- Low battery warning.
- Suitable for use in leisure accommodation vehicle.

3. UNITS ASSEMBLY

Prepare the Hearing Impaired System as follows:

- 1 Remove the **Control Unit** stand (if fitted) by sliding the **Control Unit** upwards from the stand.
- 2 Remove the screw of the access panel and the hatch itself.



- 3 Pass the Power Supply and Vibrating Pillow Pad wires through the back of the stand and the **Control Unit**.
- 4 Connect the **Vibrating Pillow Pads**. It is possible to use single, double or no Vibrating Pillow Pad (Strobe Light Only).

Wall Mount: If you prefer to mount the Control Unit on the wall, use the mounting plate (shown right) and attach it to your chosen position on the wall with suitable fixing screws. Slide the Control Unit down onto the plate to locate it. Remove the cut-out in the bottom of the access panel.



- 5 Close the access panel and re-tighten the screw.

4. RADIO LINK (WIRELESS) PAIRING

Linking the Wireless Hearing Impaired System

The Firehawk **Control unit** (FHN800HIA) can be radio interlinked (wireless) to one other Firehawk RF-Link **Control unit** (FHN800HIA), **Smoke Alarms** (FHB10-RF), **Heat Alarms** (FHH10-RF) and **Carbon Monoxide Alarms** (CO10-RF) and FHN600RF equipped Mains devices ACX11RB & ACH11RB which are supplied separately.

Linking the Radio System

Refer to the separate "RF-Link Pairing Guide" follow link to download.



LINKING TEST

IMPORTANT: Before installing the paired alarms and **Control unit** (FHN800HIA) around your home it is important to ensure the pairing process was successful.

To test the system, press the test button on the **Control Unit** (FHN800HIA), this will test its hardware and transmit a radio (wireless) test signal to all linked devices. Each linked device must sound within 30 seconds and all linked FHN800HIA's will perform a self test! Next press the test button on a Linked device, the **Control Unit** (FHN800HIA) will respond by performing a hardware test and all other alarms will sound. If any device does not sound or the **Control Unit** (FHN800HIA) does not perform a hardware test when the test button on a linked device is pressed the device failed to link to the system and needs to be added.

5. INSTALLATION PROCEDURE

- 1 Place the **Control Unit** where the strobe can be seen and place the **Vibrating Pillow Pad** in the most suitable position (see section: **Using the Hearing Impaired System** below).
- 2 Once all of the alarms have been paired and tested (above), install the alarms to your chosen locations using the section **Choice and Location of Alarms** in their respective manuals, or see sections 8-10.
- 3 With alarms in position you must test the entire radio linked (wireless) system again from each device (see section 4). Every interconnected device must sound after pressing the test button on the **Control Unit** (FHN800HIA) and it must react to a test from each connected alarm device. If a device fails to sound it may be installed out of radio range or something is interfering with its signal.

6. USING THE HEARING IMPAIRED SYSTEM

GENERAL GUIDANCE

The entire **Hearing Impaired System** and it's Linked alarms should be tested at least once per month. The location and type of equipment should be carefully chosen to ensure it is suitable for the individual or family being protected.

VIBRATING PILLOW PAD

The **Vibrating Pillow Pad** is for use under the pillow or mattress or on the side of the bed frame, laid flat and as close to the individual as possible. Please test the unit in position to ensure it can be felt through pillow.

STROBE LIGHTS AND EPILEPSY

Strobe lights can, under certain circumstances, trigger an epileptic seizure. However, this Control unit (FHN800HIA) has been designed and built to meet the requirements of BS5446-3:2015, which requires the frequency of the flashing strobe to be no more than 2 hertz. The Epilepsy Foundation states: "In general, flashing lights are most likely to trigger seizures between frequencies of 5 and 30 flashes per second (Hertz)."

LED INDICATORS



Green Power LED will be on while the dc power supply is connected and will flash every 30 seconds when the power supply is disconnected, and the device is powered only by the backup battery.

Yellow Fault LED will flash to indicate a system fault. Please see table below for list of possible faults.

Red Fire Alarm LED will flash during a FIRE Alarm and when tested from a Smoke or Heat alarm.

Red CO Alarm LED will flash if Carbon Monoxide has been detected and when tested from the Carbon Monoxide Alarm.

Yellow Fault LED description

If any yellow light combination is shown compare with this table.

A	*	Back-Up Battery Fault, The backup battery is flat and needs time to recharge.
B	**	Radio Interlink Fault, a linked device has disconnected from the control unit or the radio drop-out detection system has been disabled as the unit has disconnected from mains power.
C	***	Fault A & B
D	****	Vibrating Pad Fault, A vibrating pad has disconnected. It may be un-plugged, or the cable is broken.
E	*****	Fault A & D are active
F	*****	Fault B & D
G	ON no flash	The device has not yet been linked to any alarm devices.
H	-	Linked Device Fault - A long 1 second flash indicates a linked device has a fault. Press the test button three times rapidly, the faulty device will beep.

Device Reset

To reset the FHN800HIA device press and hold the link button until all lights will flash sequentially, press the link button again to reset the device. This will blink all lights and return the device to factory settings.

Turn Off the Control Unit

To turn the device off, remove the power supply and press the test button 6 times.

Radio Dropout Fault "B"

The Control Unit (FHN800HIA) will continuously radio check each linked device to ensure they are active. If a device is no longer connected it will trigger the Radio Dropout Fault "B" within 12 hours. The faulty device must be identified and either repaired or replaced. If the device is no longer functioning it must be removed from the Control Unit and the active fault must be cleared. If the device can be repaired only the fault needs to be cleared.

Remove Fault Device

Press and hold both the TEST and CLEAR buttons on the Control Unit (FHN800HIA) for 3 seconds, the Power and Fault lights will flash three times. This will remove the faulty device from the Control Unit.

Clear Fault

To clear the active Radio Interlink Fault press and hold the Clear button for 6 seconds, all lights will flash and the double flash indicator will stop.

Please retest the entire system to ensure all linked devices are functioning correctly.

7. TESTING THE SYSTEM - MONTHLY

Press the test button on the Control unit (FHN800HIA). The four LEDs should flash in sequence followed by flashes from the strobe light, the connected vibration pads should vibrate and the unit shall send a test signal to all wirelessly (radio) connected devices. All connected devices should beep within 30 seconds. If any of them do not beep, read the troubleshooting guide.

RADIO LINKED (WIRELESS) SYSTEM

The **Control unit** (FHN800HIA) and connected wireless (radio) Firehawk alarms are interlinked using an 868Mhz radio. All devices in the system have an open-air range of at least 100 metre's however this is affected by temperature, humidity, and obstacles in the rf signals path such as walls and furniture. A general guide is 30 meters of range when installed but varies with building construction. To guarantee system reliability it is recommended that the system be regularly tested from each alarm within a system and each alarm must react to every device when under test. The Fireblitz wireless (radio) system is not a mesh system and does not relay a signal from one device to another therefore care must be taken to ensure each alarm is within radio range of every other device within the system.

8. CHOICE OF ALARMS

The following devices are compatible with the **FHN800HIA:**

Optical smoke detector FHB10-RF also called smoke detector is best at detecting smoldering fires and therefore suitable for rooms containing furniture, bedding and clothing, also used with escape routes, in living rooms, bedrooms and the like. These are recommended for homes where most fires occur in electrical equipment and smoldering materials such as furniture, clothing, curtains and carpets.

Basic protection is obtained by protecting your escape routes, but keep in mind that if you sleep with the bedroom door closed and charge things such as mobile phones and similar equipment that it may be wise to put another smoke detector in the bedroom, a detector in the hall with the door closed will never detect smoke that starts in the bedroom.

Heat detectors FHH10-RF are most suitable for kitchens, boiler rooms, workshops and garages where dust, dirt and moisture can contribute to annoying false alarms. Heat detectors should not be used on walls or along escape routes and should always be connected to smoke detectors. Do not install heat detectors in sleeping areas; for example, bedrooms, children's rooms, playrooms or areas where the elderly and disabled may spend long periods of time.

There are also mains-connected smoke (ACX11RB) and heat detectors (ACH11RB) which can be equipped with the FHN600RF radio module to be connected to the FHN800HIA receiver!

Carbon monoxide detector CO10-RF is used to protect against Carbon Monoxide (CO) which is an extremely toxic gas. It is a colourless, odourless and tasteless gas that is released during the incomplete combustion of fossil fuels such as natural gas, bottled gas (LPG), petrol, diesel, oil, paraffin, wood, coal/coke and biofuels. When inhaled, it causes chemical asphyxiation when CO mixes with the blood, reducing the amount of oxygen transported throughout the body, especially to the brain.

So if you have any type of heat source that uses fossil fuels and there is a risk of poor combustion, we highly recommend this supplement!

9. PRODUCT WARRANTY

Deltronic Security AB warrants to you, the purchaser, that the included controlunit (FHN800HIA) will be free from defects in material, workmanship or design under normal use and service for a period of 10 years.

This warranty is not transferable. Our liability to you, under this warranty, is limited to repairing or replacing any parts that we find to be defective in material, workmanship or design, free of charge to the customer, if you return the unit with proof of purchase date and a simple description of the fault. Pay postage and send the product to the following address:

Deltronic Security AB, EA Rosengrensgata 4, 421 31 Västra Frölunda, Sweden.

The terms of this warranty do not apply in the following circumstances:

- If the alarm has been modified, disassembled, contaminated, damaged, neglected or otherwise abused or altered after the date of purchase,
- If it does not operate due to improper placement, installation or maintenance
- Damage caused by failure to follow the instructions provided.

In no event shall Deltronic Security AB's liability arising from the sale of this central receiver or under the terms of this warranty exceed the cost of replacing the unit. In no event shall Deltronic Security AB be liable for any consequential or incidental damages arising from the failure of the unit to operate or breach of this or any other warranty, express or implied, or for damages caused by failure to follow the instructions provided. This warranty does not affect your statutory rights.

Support and Service

Deltronic Security AB
EA Rosengrensgata 4
42131 Västra Frölunda Sweden
Telephone: +46-31-140800
info@deltronic.se

Importer to EU

Sensotec Fireblitz BV
Duifhuizerweg 11, 5406 TB Uden, Netherlands
www.sensotec.nl
euenquiries@sensotec.nl

Manufacturer

Fireblitz Extinguisher Ltd.
Units 15-17 Manford Industrial Estate,
Manor Road. Erith, Kent DA8 2AJ
Telephone: +44-1322-342238
customerservices@fireblitz.co.uk