

## Nätansluten brandvarnare (alt. värmedetektor)

Optisk P-5232 • Joniserande B-5232 • Värmedetektor H-5212:  
230V AC + 9V batteribackup • sammankopplingsbar • pausfunktion

### VIKTIG INFORMATION OM DIN BRANDVARNARE

#### DEN HÄR BRANDVARNAREN BÖR INSTALLERAS AV BEHÖRIG ELINSTALLATÖR.

#### Läs de här instruktionerna noggrant innan brandvarnaren installeras.

1. För att brandvarnaren skall fungera på rätt sätt, krävs det att anslutningen till både nätspänning och reservbatteri utförs på ett korrekt sätt. Brandvarnaren bör testas varje vecka, och alltid i samband med batteribyte.
2. Placera helst en brandvarnare i varje rum, i alla våningar samt i de övriga utrymmen i hemmet där elden kan tänkas bryta ut (dock inte B-5232 i kök eller tvättutrymmen). På så sätt hör Du lättare larmet så att Du i tid kan vidtaga åtgärder.
3. Den röda LED-kontrollampen under testknappen, blinkar ca 1 gång per minut, vilket visar att brandvarnaren får ström och är i funktion. Brandvarnaren avger en kort signal i samband med att batteriet byts ut eller spänning ansluts.
4. Brandvarnaren reagerar på rök och på de brandpartiklar som uppstår då elden pyr eller glöder.
5. Brandvarnaren reagerar inte på värme, lågor eller giftiga gaser (CO etc.)
6. Följ anvisningarna då Du placerar brandvarnaren. För att Du skall kunna lita på Din brandvarnare bör den rengöras regelbundet.
7. Då brandvarnaren avger larm skall man snabbt vidta åtgärder för att utreda orsakerna till larmet.
8. Då brandvarnaren med ca 1 minuts intervall avger en kort signal indikerar detta att backupbatteriet håller på att ta slut. Byt batteri så fort som möjligt.
9. Brandvarnaren har en uppskattad livslängd om max 10 år. Till stöd för minnet kan Du anteckna anskaffningsåret på baksidan av brandvarnaren.

### BRANDVARNARENS PLACERING

För att uppnå en god säkerhetsnivå skall en brandvarnare placeras i varje rum (dock inte B-5232 i kök och tvättutrymmen). I varje hem bör minst en brandvarnare finnas i varje bostadsvåning/våningsplan. En brandvarnare skyddar högst 60 m<sup>2</sup>. Nedanstående anvisningar hjälper Dig att placera brandvarnarna rätt.

1. Fäst brandvarnaren i taket, i rummets mitt. Om detta inte är möjligt skall brandvarnaren placeras på minst 50 cm avstånd från vägg, eller på vägg minst 15 cm från tak. (bild 2 B och C).
2. Placera en brandvarnare i alla sådana utrymmen som delas av exempelvis en valvbåge (bild 1).
3. I bostäder med ryggåstak eller sluttande tak skall brandvarnaren placeras på minst 90 cm avstånd från takets högsta punkt (bild 2 A).

Brandvarnare monteras i taket i alla sovrum samt i hallen utanför sovrummen. Om hallen är längre än 12 meter skall en brandvarnare placeras i vardera änden av hallen.

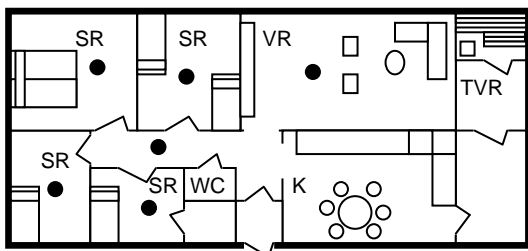


Bild 1

#### Bostäder med två eller flera våningar

1. Montera brandvarnare enligt ovan samt montera alltid en brandvarnare i trapphusets övre del.

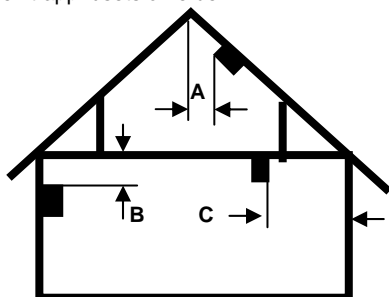


Bild 2

### PLACERA INTE BRANDVARNAREN:

1. Närmare än 1,5m från lysrör, halogentrafo, halogenbelysning eller någon trådlös utrustning. Detta för att undvika elektriska störningar.
2. I närheten av värme-, kyl- eller friskluftsventiler, eftersom dessa kan hindra röken från att nå brandvarnaren, vilket leder till att larmet uteblir.
3. I sådana utrymmen där temperaturen kan sjunka under +4°C eller överstiga +40°C.
4. I våta eller fuktiga utrymmen, t ex tvätt- och badrum eller i omedelbar närhet av dessa. Fukt kan försäkra oönskade larm.
5. I kök där matos kan förekomma eller i garage där avgaser kan ge upphov till oönskade larm.
6. I smutsiga eller dammiga utrymmen. Smuts och damm kan leda till oönskade larm, eller i värsta fall förhindra larm!
7. I vinkeln mellan tak och vägg står luften still. Detta gör att röken inte når brandvarnaren. Kom ihåg att brandvarnaren skall placeras minst 50 cm från vägg och på vägg minst 15 cm från taket.

### INSTALLATION AV BRANDVARNAREN:

1. Försäkra dig om att nätspänningen kopplas bort före installationen.
2. **Den här brandvarnaren bör installeras av auktoriserad elinstallatör. Fas och nolledare får ej förväxlas.**
3. Installera monteringsfästet på förgrening- eller apparatdosan. Brandvarnaren kan även vid behov monteras på en separat monteringssockel (säljs som tillbehör).
4. **Brandvarnare skall anslutas till en egen säkringsgrupp (minst 5A säkring) dit annan el-utrustning ej ansluts.**
5. **Brandvarnarens anslutningskablar skall för att undvika elektriska störningar ej förläggas i samma rör som; eller parallellt med, andra elkablar.**
6. Koppla ledningarna. Den bruna ledningen är fasströmsledning, den blåa ledningen är noll och den vita ledningen är för sammankoppling av brandvarnarna. Sammanlagt kan 12 st brandvarnare sammankopplas. När en brandvarnare upptäcker rök börjar alla sammankopplade brandvarnare alarmera samtidigt.
7. Avståndet mellan första och sista brandvarnaren i slingan bör ej överstiga 300 m.
8. Anslut batteriet till batterikontakten.
9. Montera brandvarnaren i monteringsfästet och vrid den motsols.
10. Testa brandvarnaren
11. Om så önskas, lås fast brandvarnaren med låskilen. Låskilen frigörs ur hålet intill batteriet på baksidan av brandvarnaren.
12. **Vid leverans är brandvarnaren försedd med ett dammskydd. Låt detta sitta kvar så länge byggnadsarbete pågår. För att brandvarnaren skall fungera korrekt måste dammskyddet avlägsnas efter avslutat arbete.**

### KONTROLLERA BRANDVARNARENS FUNKTION

1. Kontrollera brandvarnarens funktion varje vecka. Tryck ca 5 sekunder på testknappen som finns på brandvarnarens lock. Om brandvarnaren fungerar avger den en kort larmsignal och LED signalljuset blinkar snabbt. Larmet upphör då testknappen släpps.
2. **Pausfunktion:** Larmet kan tillfälligt tystas genom att trycka på testknappen. Brandvarnaren försätts då i begränsad känslighet under ca. 10 minuter. Efter ca 10 minuter återgår brandvarnaren till normal känslighet. Syftet med denna funktion är att begränsa antalet onödiga alarm som förorsakats av små mängder rök (t ex i samband med matlagning). Om ett större brandtillbud uppstår alstras så mycket rök att brandvarnaren trots allt avger larm.
3. Då brandvarnaren monteras och testas försätts den under ca 10 minuter i begränsad känslighet. Därefter återgår brandvarnaren till normal funktion.
4. Vid larm skall man alltid först undersöka orsaken till larmet innan man trycker på paus/testknappen.
5. Kontrollera alltid brandvarnaren efter semestern eller då bostaden stått tom i flera dagar.
6. Om brandvarnaren placerats i en husvagn eller bil skall den testas varje gång vagnen/bilen tas i bruk och före varje resa. Brandvarnaren får inte lämnas i kalla utrymmen, eftersom kyla och fukt kan skada varnaren och batteriet.

**WARNING! Om brandvarnaren inte fungerar vid testning enligt ovan, kontrollera att brandvarnaren får nätström (det gröna ljuset är tätt). Om så är fallet, byt backupbatteri enligt instruktionen.**

## SERVICE OCH UNDERHÅLL

Brandvarnaren har konstruerats och tillverkats så att de behöver så litet service som möjligt. Nedan följer några enkla åtgärder som det ändå är skäl att vidta utöver den veckovisa kontrollen av brandvarnarens funktion. Dammsug lätt brandvarnarens utsida med ca 6 månaders intervall. Använd ett mjukt borstmunstycke. Testa brandvarnaren efter dammsugningen. Om brandvarnaren inte fungerar ordentligt, trots att Du kontrollerat batteriet och dess anslutning, skall brandvarnaren omgående bytas ut. Försök inte öppna brandvarnaren, garantin förfaller om Du försökt öppna brandvarnaren.

*Vid renoveringsarbeten, trä på medföljande dammskydd för att skydda brandvarnaren mot föroreningar. Glöm inte att avlägsna dammskyddet efter avslutat arbete!*

## BYTE AV BATTERI

### VIKTIGT: Koppla bort nätströmmen före batteribyte.

1. Lossa brandvarnaren från monteringsfästet, genom att frigöra ev. låskil och därefter vrida brandvarnaren motsols.
2. Byt ut batteriet. Kontrollera att batteriet är ordentligt anslutet.
3. Sätt brandvarnaren på plats igen genom att vrida den medsols mot monteringsfästet. Placera ev. låskil på sin plats.
4. Testa brandvarnaren omedelbart med testknappen.
5. Koppla till nätströmmen (det gröna ljuset i brandvarnaren tänds).

## BEGRÄNSNINGAR

1. Brandvarnaren har konstruerats så att den i ett så tidigt skede som möjligt skall avge larm vid eldsvåda. Det finns dock vissa begränsningar.
2. Brandvarnaren fungerar inte utan strömtilförsel. Batteriet skall vara av rätt typ och i gott skick. Brandvarnaren fungerar inte om batteriet inte är på plats, saknar spänning, eller är fel installerat.
3. Brandvarnaren avger inte larm om röken inte obehindrat kan nå brandvarnaren. Om elden bryter ut i vägg- eller takkonstruktionerna eller i ett slutet område kan det hända att brandvarnaren inte detekterar röken och därför inte avger larm.
4. Om brandvarnaren placerats så att det förekommer kraftigt bakgrundsbuller eller brandvarnaren finns bakom en sluten dörr, långt från sovande personer, kan det hända att dessa inte hör larmet. Därför bör samtliga sovrum förses med en brandvarnare. Dessutom bör en brandvarnare placeras utanför sovrummen. Man bör beakta att hörselskadade personer eventuellt inte kan uppfatta brandvarnarens signal. Därför måste särskilda åtgärder vidtas med tanke på dem. Eventuellt måste särskilda larmsystem anskaffas.
5. Brandvarnarens livslängd uppgår till max 10 år. Kasserad brandvarnare lämnas till anvisad plats för el-återvinning.

## VAR ALLTID BEREDD PÅ BRAND:

Om ditt hem börjar brinna, kan din familjs liv hänga på sekunder. Därför måste alla i huset vara väl förberedda på en sådan situation.

## GÖR UPP EN UTRYMNINGSPLAN

1. Välj ut de fönster som lämpar sig bäst för nödutrymning om den vanliga vägen skulle vara blockerad av rök eller eld. Ligger fönstren högt över mark, ordna en utvändig steg eller lina.
2. Bestäm en plats utanför huset, där familjen samlas vid larm.
3. Håll helst sovrumsdörren stängd under natten. En dörr kan hålla branden borta så pass länge att man hinner ta sig ut genom ett fönster.
4. Om du har tillgång till brandsläckningsredskap se till att de fungerar och att du kan sköta dem.
5. Öva utrymning med familjen. Lägg upp det hela som en lek, för att inte skrämna barnen.

## OM DET BÖRJAR BRINNA

1. Väck övriga personer och se till att de kommer ut ur huset. Följ den uppgjorda utrymningsplanen.
2. Stäng om möjligt dörrar och fönster för att begränsa branden.
3. Larma brandkåren (SOS 112) t ex från grannens telefon.
4. Om branden är liten kan du försöka släcka den själv med en brandsläckare, vattenslang eller om branden är mycket liten, en filt eller matta. Se till att du har en reträttväg.
5. Kan du inte släcka själv, så ta dig ut ur huset så snabbt som möjligt.
6. Gå inte in i huset, när du väl kommit ut.

## DETTA KAN DU GÖRA FÖR ATT UNDVIKA BRAND:

Se till att tändstickor förvaras utom räckhåll för barnen.

Lämna aldrig levande ljus utan uppsikt.

Töm aldrig askkoppar i papperskorg eller soppåse utan att allting är ordentligt släckt. Spola gärna vatten i askkoppen innan den töms - eller låt den stå över natten.

Se till att kakelugnen eller öppna spisen alltid är ordentligt släckt eller att eldhärden är avskärmd så att inga gnistor kan komma ut, innan familjen går till sängs.

Hantera och förvara brandfarliga vätskor på ett säkert sätt.

Använd endast säkringar av rätt stryka i det elektriska systemet.

Experimentera aldrig med hemmagjorda säkringar av något slag.

Byt ut bristfälliga elektriska ledningar och kontakter.

Använd endast S-märkta elektriska apparater i hushållet.

Placera ej brännbara föremål i närheten av elektriska uppvärmningsanordningar.

## GARANTI

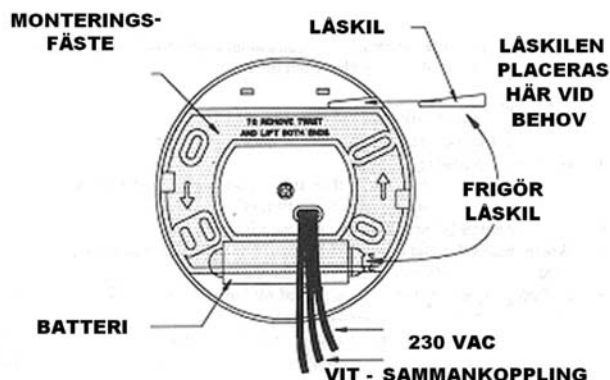
På varnaren lämnas 5 års garanti från leveransdatum. Garantin gäller material- och tillverkningsfel, och garantiansvarigheten är begränsad till utbyte eller reparation av bristfälliga varnare. Denna garanti gäller endast under förutsättning att skötselanvisningarna följs. Garantin gäller ej batteriet. Felaktig brandvarnare returneras till inköpsstället eller generalagenten (adress se nedan) med uppgift om typ av fel, bifoga även batteriet.

## STATENS STRÅLSKYDDSinSTITUT INFORMERAR:

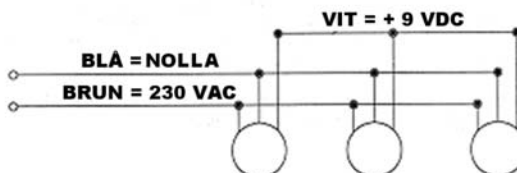
### (Gäller endast joniserande brandvarnare, B-5232)

Den här brandvarnaren innehåller 37kBq av det radioaktiva ämnet Americium 241. Brandvarnaren är strålskyddsgranskad och godkänd. Vid normal användning är strålkällan inte åtkomlig och ingen strålning av betydelse från hälsosynpunkt tränger ut till omgivningen. Installation, drift, batteribyte och rengöring enligt instruktion är ofarlig för användaren. Kasserad brandvarnare lämnas till anvisad återvinning för el-avfall. Avlägsna först uttjänta batterier. Naturvårdsverket rekommenderar att dessa samlas in för att begränsa kvicksilverutsläppen. Kommunen kan ge besked om insamlingen.

## MONTERINGSANVISNING



### SAMMANKOPPLING (PARALLELL)



NÄR EN BRANDVARNARE AKTIVERAS FÅS 9V SPÄNNING MELLAN BLÅ & VIT LEDNING

Generalagent:



Deltronic Security AB  
Lantvärnsgatan 4  
S-414 51 Göteborg  
www.deltronic.se